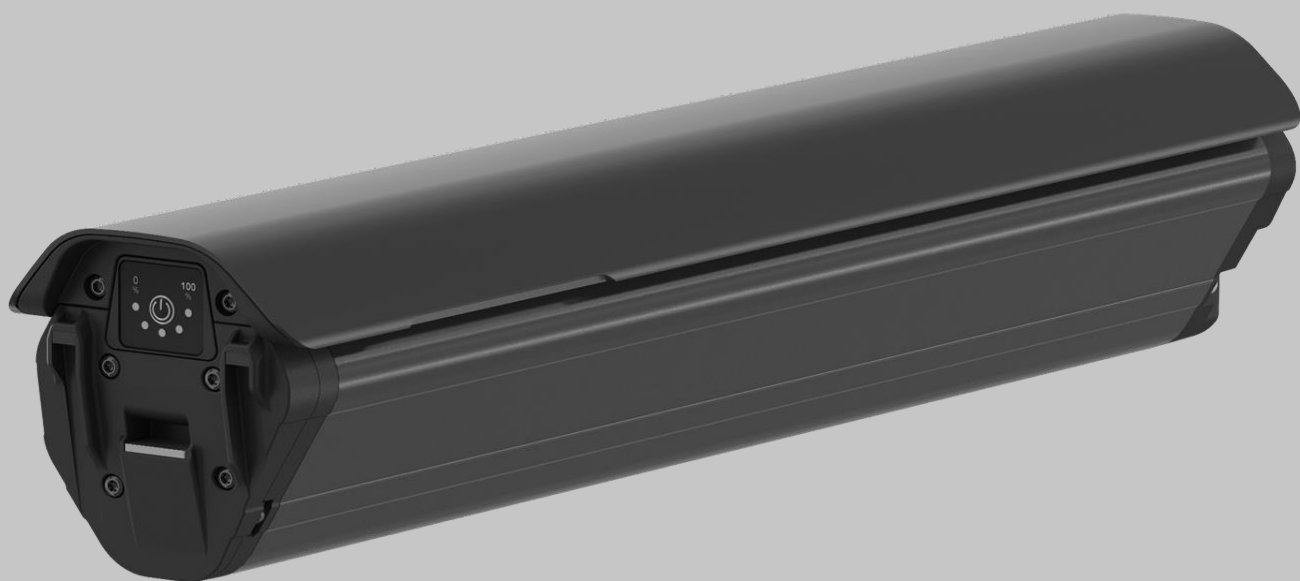


## V10, K1 BEÉPÍTETT AKKUMULÁTOR

### Eredeti használati útmutató



E-MOBILITY



DRIVE  
SYSTEMS



ENERGY STORAGE  
SYSTEMS



POWER- AND  
GARDENTOOLS



INDUSTRIAL



MEDICAL

## AZONOSÍTÁS

### TERMÉK

Modell: alsó vázcsőbe épített  
V10 beépített akkumulátor  
606326 sz. cikk  
Származási ország:  
Németország  
Megjelölés: CE

### GYÁRTÓ

BMZ GmbH  
Zeche Gustav 1  
63791 Karlstein am Main  
Németország  
Tel.: +49 (0) 6188 9956-0  
Fax: +49 (0) 61889956-900  
E-mail: mail@bmz-group.com  
Web: www.bmz-group.com

### VEVŐSZOLGÁLAT


BMZ Service Center  
Am Sportplatz 15-17  
63791 Karlstein am Main  
Németország  
Tel: +49 (0) 6188 9956-9833  
Fax: +49 (0) 6188 9956-699  
E-mail: cs.ebike@bmz-group.com  
Web: www.bmz-central-service.com

### DOKUMENTUM

Alsó vázcsőbe épített V10 beépített  
akkumulátor eredeti használati útmutatója  
Verzió: 1.0  
Állapot: 2021.01.15.  
A változtatás joga fenntartva.

## FONTOS FIGYELMEZTETÉSEK A HASZNÁLATI ÚTMUTATÓHOZ

Ezen utasítások a végfelhasználókra vonatkoznak.

 <b>FIGYELEM</b>
<b>Az akkumulátor használata előtt figyelmesen olvassa el ezt az útmutatót.</b>
<b>A biztonsági előírások és utasítások be nem tartása tüzeset, robbanáshoz vagy sérüléshez vezethet.</b>

Az útmutatót tartsa az akkumulátor minden felhasználója számára elérhető helyen és adja át a következő tulajdonosnak.

Az útmutató nem tartalmaz semmilyen információt az egész rendszer működéséről (akkumulátor + motor + vezérlő egység).

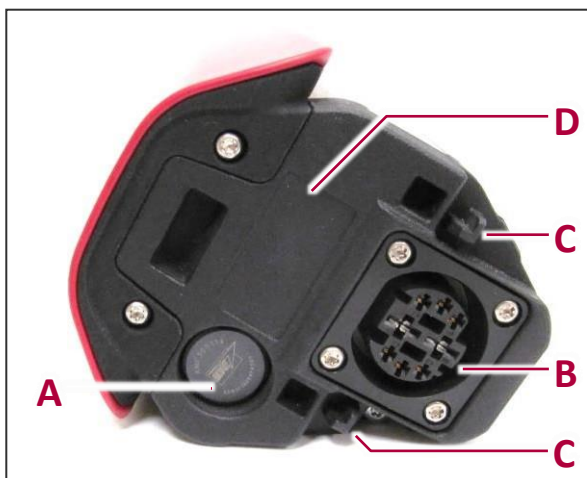
### ERKLÄRUNGEN ZUR DARSTELLUNG

JELZÉS	JELENTÉS
<b>FIGYELMEZTETÉS</b> 	A jelzés be nem tartása komoly sérüléshez vagy halálhoz vezethet. Közepes kockázat.
<b>RIASZTÁS</b> 	A jelzés be nem tartása könnyű vagy közepesen komoly sérüléshez vagy halálhoz vezethet. Alacsony kockázat.
<b>FIGYELEM</b> 	A be nem tartás tárgyi károkhoz vezethet
	Tippek, további információk.

# 1 TERMÉKLEÍRÁS

## 1.1 TELJES NÉZET

- A nyomáskiegyenlítő membrán
- B csatlakozó foglalat
- C kódolás
- D törés-gátló
- E töltöttségi szintjelző (nyomógomb)
- F jótállási címke
- G típusjelzés címke



## 1.2 RENDELTETÉSSZERŰ HASZNÁLAT

Az akkumulátor szolgáltatja az elektromos kerékpár tápegységének szükséges energiát. Csak Shimano tápegységgel használható.

Más felhasználás nem elfogadható. Helytelen felhasználás esetén a jótállás megszűnik.

Sérült vagy hiányzó jótállási címke esetén érvénytelen a jótállás.

## 1.3 KOMPATIBILISTÖLTŐK

→BMZ Art. Nr. 606329 (cikkszám)

## 1.4 MŰSZAKI ADATOK

### 1.4.1 TELJESÍTMÉNY ADATOK

ART. NR.	606326
Kapacitás (névleges)	20 Ah
Energia	725 Wh
Névleges feszültség	36 V
Súly	ca. 3,7 kg
Energiafogyasztás aktív	200 mW
Energiafogyasztás inaktív	0,7 mW

### 1.4.2 KÖRNYEZETI FELTÉTELEK

MŰKÖDÉS	FELTÉTELEK
Feltöltés	0...45 °C
Lemerítés	-20...55 °C
Tárolás	-20 ... 45 °C (ajánlott 10 ... 25°C) A raktárhelyiség jól szellőztetett kell hogy legyen. Levegő nedvességtartalma: 0 ... 80%

## 1.5 TÖLTÖTTÉSI SZINT JELZŐ

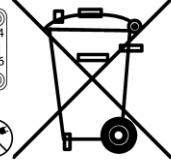
A gomb megnyomásával megjelenik a töltöttségi szint. A kivehető akkumulátor töltöttségi szintje csak a kezelőpanelen olvasható le.



KÉP 1: LED KIJELZŐ ÉS GOMBOK

**Rechargeable Li-ion Battery 10INR21/71-4**BMZ Batterien-Montage-Zentrum GmbH  
Zeche Gustav 1 · D-63791 Karlstein

Artikel: 606326 / GEB20-W32 / 12345678901 / S/N: 123456 Made in Germany

Max. Charge Current: 10 A  
Max. Charge Voltage: 42 V  
Min. Discharge Voltage: 28 VNominal Voltage: 36 V  
Nominal Energy: 725 Wh  
Rated Capacity: 20.0 Ah

USE THE BATTERY ONLY FOR THE PROVIDED PEDELEC. PROTECT THE BATTERY FROM OVERHEATING. DROPPED OR DAMAGED BATTERIES. MAY NOT BE CHARGED OR USED. CHARGE ONLY UNDER SUPERVISION AND DO NOT USE A CHARGING DEVICE OTHER THAN THE ONE MADE FOR USE WITH YOUR DEVICE. DO NOT DISASSEMBLE OR MODIFY THE BATTERY. DO NOT CONNECT (+) AND (-) POLES BY USING METALLIC OBJECTS. PROTECT THE BATTERY FROM WATER.

CAUTION: Ignoring the instructions may result in fire or explosion of the battery! Risk of fire and burns. Do not open, crush, heat above 80°C (176°F) or incinerate. Follow manufacturer's instructions. Charge: 0 to 45°C. Discharge: -20 to +55°C.

KÉP 2: TÍPUSJELZŐ CÍMKE PÉLDA

## SZIMBÓLUM MAGYARÁZAT

SZIMBÓLUM	JELENTÉS
●	LED világít
○	LED nem világít
*	LED villog

## TÖLTÖTTSÉGI SZINT MEGJELENÍTÉSE

LED 1, 2, 3, 4, 5	TÖLTÖTTSÉGI SZINT
●●●●●	100...80 %
●●●●○	79...60 %
●●●○	59...40 %
●●○○	39...20 %
●○○○	19...10 %
*○○○○	9...0 %

Legkésőbb két napon belül töltse, hogy ne keletkezzen tartós károsodás.

## 1.6 MEGJELŐLÉS

A típusjelző címke elhelyezkedése az 1.1 pontban van leírva. A megjelölés a 2-es számú képen található a 4. oldalon.

## SZIMBÓLUM MAGYARÁZAT

SZIMBÓLUM	JELENTÉS
	Általános figyelmeztető jelzés
	Ne dobja tűzbe.
	Ne merítse folyadékba
	Meghibásodott akkumulátort ne töltsön

SZIMBÓLUM	JELENTÉS
	Járjon el az utasításoknak megfelelően
	Lítium-ion akkumulátor szimbóluma (újrahasznosítható anyagot tartalmaz)
	Megfelel a vonatkozó európai irányelveknek
	Ne dobja a háztartási hulladékba.

## 2 BIZTONSÁG

Helytelen használat esetén a lítium-ion akkumulátorok lángra gyúlhatnak és felrobbanhatnak. Tartson be minden biztonsági előírást és instrukciót a kockázat minimalizálása érdekében.

## 2.1 BIZTONSÁGI ELŐÍRÁSOK

- Az akkumulátort és annak tartozékait csak hibátlan állapotban használja.
- Ne használjon hibás vagy rongált akkumulátort.
- Csak olyan akkumulátort használjon, amelyek jóváhagyottak az Ön e-kerékpárjához.
- Az akkumulátort csak az e-kerékpárhoz meghatározott felhasználással kapcsolatban használja. Csak így védheti meg az akkumulátort a veszélyes túlterheléstől.
- Használat előtt töltse fel az akkumulátort. Csak kompatibilis töltőt használjon.
- Az e-kerékpár töltőportjához csak kompatibilis töltőt csatlakoztasson.
- Tartsa az akkumulátort és csatlakozóit tisztán és szárazon. Amennyiben a csatlakozók piszkosak, tisztítsa meg őket száraz ecsettel.

- Az akkumulátort ne tisztítsa oldószerekkel (hígítóval, alkohollal, olajjal, rozsdoldó szerrel), tisztítószerral vagy vízszugárral.
- Az akkumulátort nem használhatják (gyermeket is beleértve) csökkent testi, érzékszervi vagy szellemi képességű, avagy nem megfelelő tapasztalattal illetve tudással rendelkező személyek; amennyiben nincsenek felügyelet mellett, vagy ha nincsenek felvilágosítva ezen személyek biztonságáért felelős illető által
- Ne tegye ki az akkumulátort erős mechanikai ütéseknek. Az akkumulátor meghibásodásához vezethet.
- Ügyeljen, hogy gyermekek ne játszanak az akkumulátorral.
- Az akkumulátort soha ne nyissa ki és ne szedje szét.
- Ne zárja rövidre az akkumulátort.
- Ne változtasson az akkumulátoron, csatlakozókon és az e-kerékpár töltőportjain és ne is manipuláljon velük.
- Védje a törés-gátlót és a nyomáskiegyenlítő membránt.
- Ügyeljen a környezeti feltételekre.
- Akadályozza meg a nagy hőmérsékletváltozásokat.
- Védje az akkumulátort a 80 °C feletti hőmérsékletektől, a folytonos napsugárzástól és tűztől. A túlzottan magas hőmérséklet az akkumulátor folyadékának kifolyásához és az akkumulátor burkolatának károsodásához vezethet. Védje a folyadékkal való érintkezéstől.
- A kifolyt elektrolit nedvszívó törlővel törölje meg. Nagy mennyiség kijutása esetén vegyen védőöltözetet, szerves gázok elleni védőmaszkot, védőszemüveget és védőkesztyűt.
- Az akkumulátort ne merítse folyadékba.
- Ne használja az akkumulátort meghibásodott csatlakozó kábellel vagy meghibásodott csatlakozókkal.
- Amennyiben az e-kerékpárt hosszabb ideig nem használja, vegye ki belőle az akkumulátort.

## 2.2 INFORMÁCIÓK SZÜKSÉGHALYZET ESETÉRE

### 2.2.1 ELSŐSEGÉLY INTÉZKEDÉSEK

Mechanikai, hő általi vagy elektromos meghibásodás kémiai anyagok és mérgező gázok szivárgásához vezethet. Egyértelműen belégzés, füstgáz benyelése, szemmel vagy bőrrel való érintkezés okozta tünetek orvosi ellátást igényelnek.

### BELÉGZÉS ESETÉN

V1.0 | 15.01.2021

Azonnal szellőztessen ki vagy lélegezzen friss levegőt, komolyabb esetekben azonnal keressen fel orvost.

### BŐRREL VALÓ ÉRINTKEZÉS ESETÉN

A bőrt alaposan mossa le szappannal és vízzel.


### SZEMMEL VALÓ ÉRINTKEZÉS ESETÉN

A szem irritációjához vezethet. Azonnal öblítse a szemét vízzel 15 percig, aztán keressen fel orvost.

### LENYELÉS ESETÉN

Amennyiben az elemcella tartalmát lenyelő személy ájult, eszméletlen vagy rohamai vannak, ne tegyen a szájába semmit. Alaposan öblítse ki a száját vízzel. Ne idézzen elő hányást. Spontán hányás esetén helyezze a személyt előredőlt helyzetbe, ezzel csökkentve a fulladásveszélyt. Újra öblítse a száját vízzel. Azonnal keressen fel orvost.

### 2.2.2 TŰZVÉDELMI INTÉZKEDÉSEK

 <b>RIASZTÁS</b>
<p>Az égéstermékek károsíthatják az egészséget. Az oltásra használt víz reagálhat és erősen mérgező gáz keletkezhet.</p> <p>→Feltétlenül előzze meg a gázbelégzést.</p> <p>→Álljon a tűz szél felőli oldalára. Amennyiben ez nem lehetséges, viseljen egyéni légzőkészüléket és megfelelő védőöltözetet.</p>

1. Figyelmeztesse a tűzoltókat és jelentse a lítiumtűzet.
2. Evakuálja a tűz közvetlen területét.
3. A tűz oltására száraz vegyi anyagot, CO<sub>2</sub>-t, vízpermetet vagy általánosan elérhető poroltót használjon.

## 3 MŰKÖDÉS

### 3.1 ELSŐ HASZNÁLAT ELŐTT

→Jegyezze fel a kulcsba vésett számot, hogy a kulcs elvesztése esetén tudjon pótkulcsot rendelni.

### 3.2 AZ AKKUMULÁTOR FELHELYEZÉSE

1. Zárja le a zárat.



2. Tolja be a az akkumulátor foglalatát a tartón lévő csatlakozóba.



3. Kattintsa be az akkumulátort a zárba.



4. Húzza ki a kulcsot.



Ellenőrizze, hogy az akkumulátor rendesen biztosítva van-e a helyén.

### 3.3 AZ AKKUMULÁTOR KIVÉTELE

1. Oldja fel a zárat.



2. Az akkumulátort emelje ki a mélyedésből majd vegye ki hátra felé.



### 3.4 AZ AKKUMULÁTOR BE- ÉS KIKAPCSOLÁSA

Az akkumulátor együtt kapcsol be és ki az e-kerékpár rendszerével a vezérlő egységen keresztül.

Esetleg: amennyiben be szeretné kapcsolni a készüléket, nyomja meg az akkumulátoron lévő nyomógombot; a nyomógomb hosszan való nyomása kikapcsolja az akkumulátort.

Amennyiben az akkumulátor nincs használatban, automatikusan kikapcsol.

### 3.5 AZ AKKUMULÁTOR TÖLTÉSE

#### FIGYELEM

A töltőporthoz csak kompatibilis töltőt szabad csatlakoztatni.

Más berendezéseket ne csatlakoztasson.

Haladjon a töltő kezelési útmutatójában leírt utasítások szerint.

Az akkumulátor tölthető egyenesen vagy az e-kerékpár töltőportján keresztül.

Töltés után koppanásig nyomja a töltőport fedelét.



Ha az akkumulátor már nem tölthető vagy sérült, úgy azt már ne használja és forduljon e-kerékpár értékesítőjéhez.

A töltöttségi szinttől függően villog a felső LED dióda:

LED 1, 2, 3, 4, 5	TÖLTÖTTSEGI SZINT
* ○ ○ ○ ○	0...19 %
● * ○ ○ ○	20...39 %
● ● * ○ ○	40...59 %
● ● ● * ○	60...79 %
● ● ● ● *	80...99 %
● ● ● ● ●	100 %

TÖLTÖTTSEGI SZINT JELZŐ TÖLTÉS KÖZBEN

### 3.6 MEGHIBÁSODÁSOK ÉS HIBÁK

HIBA	LEHETSÉGES MEGOLDÁSOK
Minden LED villog és megjelenik a hibakód	Meghibásodott akkumulátor. Keresse fel szakkereskedőjét.
Egy LED villog	Töltse fel az akkumulátort.
Az akkumulátor nem működik	→Kapcsolja be a gomb segítségével. →Az akkumulátor túl hideg: helyezze meleg környezetbe. →Az akkumulátor túl meleg: hagyja kihűlni. →Az akkumulátor túlzottan lemerült a helytelen tárolás miatt. Egyeztessen a kereskedővel.
Túl alacsony hatóságár	→Alacsony környezeti hőmérséklet: Hidegebb időjárás esetén normális az alacsony hatóságár. →Kapacitásvesztés helytelen tárolás következtében vagy természetes öregedés által: cserélje ki az akkumulátort.

Ha a felsoroltak közül egyik megoldás sem megfelelő, forduljon az eladóhoz.

### 4 KARBANTARTÁS ÉS TISZTÍTÁS

Az akkumulátor nem igényel karbantartást.

Szükség esetén tisztítsa meg száraz vagy enyhén nedves ronggyal.

## 5 TÁROLÁS

### BIZTONSÁGI ELŐÍRÁSOK

- Az akkumulátort ne tárolja forró vagy éghető tárgyak mellett. Robbanásveszély.
- Az akkumulátort ne tárolja fűtőberendezések közelében és ne tegye ki közvetlen napfénynek.
- Az akkumulátort tárolja száraz helyen, tűztől és élelmiszertől távol.
- Ha az akkumulátort nem használja, tartsa távol fém tárgyaktól. A két érintkezés áthidalását okozhatják.
- Az akkumulátort körülbelül 50%-os töltöttségi szint mellett tárolja. Három hónap után ellenőrizze a töltöttségi szintet és szükség esetén töltse fel körülbelül 50%-ra.
- Figyeljen a környezeti körülményekre.

## 6 SZÁLLÍTÁS

### 6.1 POSTÁZÁS

Az akkumulátor veszélye áruként van besorolva és csak erre képzett személyzet csomagolhatja és postázhatja. Ez ügyben forduljon az eladójához.

### 6.2 KÖZÚTI SZÁLLÍTÁS

Magánfelhasználók mindennemű korlátozás nélkül jogosultak az akkumulátort közúton szállítani.

Kereskedelmi felhasználók vagy harmadik felek, melyek közúton szállítják az akkumulátort, kötelesek betartani a Veszélyes Áruk Nemzetközi Közúti Szállításáról szóló Európai Megállapodást (ADR).

## 7 MEGSEMISÍTÉS

Az akkumulátort ne dobja a háztartási hulladékba! Az EU-ban a régi akkumulátorokat környezetbarát módon kell megsemmisíteni. Adja le az akkumulátort az eladónál vagy a helyi hulladékgyűjtésben.

Ahhoz, hogy megelőzze a rövidzárlatot, merítse teljesen le az akkumulátort és a pólusokat ragassza le ragasztószalaggal.

# Van kérdés?

Keressen fel bennünket, örömmel segítünk.



BMZ GmbH

Zeche Gustav 1

63791 Karlstein am Main

Németország

Tel: +49 6188-9956-0

E-mail: [mail@bmz-group.com](mailto:mail@bmz-group.com)

Web: [www.bmz-group.com](http://www.bmz-group.com)